

# Instrukcja Instalacji

2018

## Płytki mineralne

### UWAGA!

- Instaluj zgodnie z wymaganiami norm i wytycznymi poniższej instrukcji.
- W razie wątpliwości skontaktuj się z przedstawicielem Tarkett.
- Upewnij się że korzystasz z aktualnej wersji instrukcji. Jej zawartość może podlegać zmianom w wyniku nieustannego doskonalenia technologii.
- Na jednej powierzchni używaj tej samej partii aby uniknąć różnic w odcieniach.
- Składuj produkt w małych stosach (max. wysokość 5 opakowań) z dala od bezpośredniego wpływu ogrzewania, wentylacji lub dużego nasłonecznienia.
- Aklimatyzuj produkt przez minimum 24h przed instalacją w miejscu montażu w temperaturze użytkowania.
- Produkt nadaje się do instalacji na systemy ogrzewania i chłodzenia podłogowego.
- Zakończ prace dokonując inspekcji: upewnij się że podłoga jest wolna od zabrudzeń.

### A - NARZĘDZIA POTRZEBNE PODCZAS INSTALACJI CEMENTI CLICK

- Piła do płyt cementowo-włóknowych.
- Rękawiczki ochronne
- Miarka/ taśma miernicza
- Ołówek

### B - PRZYGOTOWANIE I WAŻNE INFORMACJE PRZED ROZPOCZĘCIEM INSTALACJI

#### B.1 Ocena jakości wyrobu

Sprawdź jakość i stan dostarczonego produktu przed rozpoczęciem instalacji. Roszczenia reklamacyjne nie będą uznane jeżeli produkt został zainstalowany. Używaj produktów o tym samym numerze serii, aby uniknąć różnic w odcieniu.

#### B.2 Aklimatyzacja

Cementi Click musi być aklimatyzowany minimum 24 godziny przed instalacją w pomieszczeniu i warunkach w jakich będzie instalowany.

#### B.3 Warunki temperaturowe instalacji

Cementi Click powinien być instalowany w warunkach pokojowych w temperaturze od 10°C do 30°C. Temperatura podłoża nie powinna być niższa niż 10°C oraz być powyżej temperatury punktu rosy.

#### B.4 Wymagania podłoża

Podłoże musi spełniać wymagania norm przyjętych w danym kraju. Podłoże musi być równe, o odpowiedniej nośności i nie może być wystawione na działanie wilgoci.

Maksymalne nierówności podłoża nie powinny przekraczać 3mm na łacie 2m. Stare pokrycia tekstylne powinny być zdemontowane. Jeżeli jest taka możliwość zdemontuj każde istniejące pokrycie podłogowe i w razie konieczności wyrównaj.

Zalecamy wstrzymanie instalacji jeżeli:

- Są pęknięcia podłoża (większe niż 0,3mm).
- Podłoże jest nadal wilgotne.
- Podłoże jest niedostatecznie równe, zbyt chłonne lub niedostatecznie chłonne.
- Podłoże jest zabrudzone olejami, farbami, itp.
- Są znaczące nierówności między podłożem a innymi elementami.
- Temp. podłoża jest poniżej 10°C lub temp. punktu rosy.
- Temperatura w miejscu instalacji jest poniżej lub powyżej dopuszczalnych temperatur.
- Brak jest protokołu wygrzania podłogi w przypadku ogrzewania podłogowego.
- Jeżeli jest zainstalowane ogrzewanie podłogowe i jego temperatura przekracza 27°C.

#### Odpowiednie podłoża:

- Lamnaty, parkiety, podłoża drewniane
- Kamień, marmur
- Płytki ceramiczne z łączeniami do 10mm x10mm
- Kompaktowe pokrycia PCW
- Jastrych cementowy/ anhydryt
- Gwarancja nie obejmuje produktu ułożonego na niewłaściwym podłożu.

### C – INSTALACJA

#### C.1 Kierunek instalacji

Zawsze rozpoczynaj instalację od lewej do prawej. Układaj panele z kierunkiem wpadającego światła.

W pomieszczeniach wąskich i długich jak korytarze, układaj w kierunku długości pomieszczenia.

#### C.2 Dylatacje obwodowe

Zachowaj dylatacje 5mm od wszystkich elementów konstrukcyjnych w pomieszczeniu takich jak rury, filary itp.

### C.3 Pomieszczenia mokre

Produkt może być stosowany w miejscach narażonych na okazjonalne ekspozycje na wodę. Dla uzyskania wodoszczelnej instalacji należy użyć Tarkoproof, który jest płynnym uszczelniaczem krawędzi.

### C.4 Instalacja

**UWAGA!** Przed rozpoczęciem instalacji upewnij się czy ostatni panel w rzędzie nie będzie krótszy niż 30cm, oraz czy ostatni rząd nie będzie węższy niż 10cm.

Upewnij się czy ściany są wystarczająco równe, jeżeli nie zalecamy przeniesienia kształtu nierówności ściany na pierwszy rząd i przycięcie paneli tak aby uzyskać równomierne połączenie.

Przyciąć ostatnią płytkę rzędu na właściwą długość za pomocą rysika poprzez odznaczenie inną pełną płytką odległości od ściany do zainstalowanego panelu.

Zacznij od pierwszego panelu w rogu pokoju, instalując od lewej do prawej. Nie jest konieczne pozostawianie szczelin dylatacyjnych na obrzeżach.

Ułóż następujące panele w bezpośrednim przedłużeniu pierwszego. Pozostałość panelu z pierwszego rzędu może być użyta jako pierwszy panel drugiego rzędu, jeśli jego długość wynosi co najmniej 30 cm.

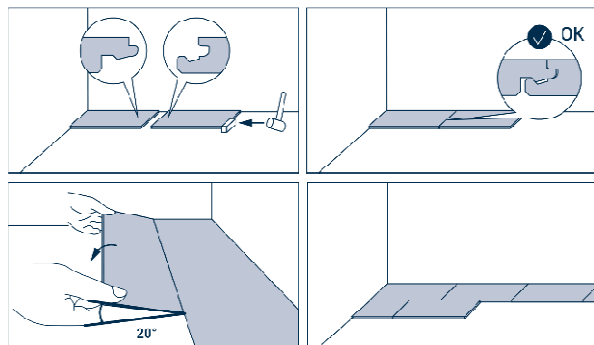
Do cięcia paneli poleca się piłę wyposażoną w specjalne ostrza do płyt cementowo-włókiennych.

Aby zainstalować drugi panel, włóż pióro we wpust pierwszego panelu i delikatnie uderz za pomocą klocka i młotka. Zawsze umieszczaj klocek (o długości co najmniej 20 cm) w dolnej części panelu, nigdy po widocznej stronie.

W przypadku instalacji wzdłuż dłuższej strony, płytki należy wkładać lekko ukośnie w przybliżeniu. 20° i zatrasnąć dociskając do podłoża.

Po zakończeniu montażu podłogi użyj listew, aby zakryć obrzeża i uzyskać idealne wykończenie.

Aby uzyskać doskonały efekt estetyczny, zalecamy stosowanie dedykowanych akcesoriów Tarkett.



### C.5 Dylatacje przejściowe w dużych powierzchniach

Pokoje o nieprzerwanej powierzchni 600 m<sup>2</sup> mogą być instalowane bez dylatacji przejściowych.

Podczas instalowania listew przypodłogowych, profili przejściowych lub profili końcowych, listwy przypodłogowe lub profile nie mogą być nigdy mocowane trwale do paneli. Skontaktuj się z przedstawicielem Tarkett, jeśli chcesz uzyskać więcej informacji na ten temat.

### Ważne informacje dotyczące zakończenia instalacji

Cementi Click nie może być nigdy przymocowany do podłoża, podkładów, mebli lub innych elementów.

Stosuj odpowiednio dostosowane systemy mat wejściowych. Pozwoli to znacząco ograniczyć wprowadzanie zabrudzeń do pomieszczeń.

Stosuj kółka meblowe dostosowane do podłóg tego typu.

### C.6 Zastosowania niestandardowe

Produkt ten ze względu na swoją stabilność pozwala na instalację w ogrodach zimowych w temperaturach użytkowania od -30 do +60 °C.

W takich warunkach konieczne jest pozostawienie 5mm dylatacji obwodowej.

## D. AKCESORIA

### Listwy przypodłogowe

- Rozprowadź klej po tylnej stronie listwy.
- Użyj specjalnego narzędzia tnącego, aby wyciąć narożniki.

### Profile

#### Aluminiowe listwy przejściowe

- Pełny zestaw obejmujący profile dolny i górny ze śrubami.
- Przykręć listwę przejściową pomiędzy 2 obszarami.

#### Aluminiowa listwa redukcyjna

Przytwierdź bezpośrednio do podłoża.

### Tarkoproof

W przypadku mokrych powierzchni zalecamy zastosowanie Tarkoproof, płynnego roztworu uszczelniającego przeznaczonego do rozwiązań modułowych Tarkett Click, zapewniającego 100% wodoszczelności.

Przed montażem paneli należy nałożyć roztwór w sposób ciągły i jednolity na górnej części zamka.

Zmontuj natychmiast panele razem, odprowadzając nadmiar roztworu na górze łączeń.

Po 15-30 minutach schnięcia, usuń nadmiar roztworu miękką plastikową szpatułką.

## E. CZYSZCZENIE I PIELĘGNACJA

Podłoga może być czyszczona przez zamiatanie, odkurzanie lub mycie. Użyj szczotki i detergentu o neutralnym pH. Aby usunąć uporczywy brud użyj środków do czyszczenia gruntownego o pH powyżej 7. Wszystkie agresywne i barwiące substancje należy natychmiast usunąć z powierzchni.